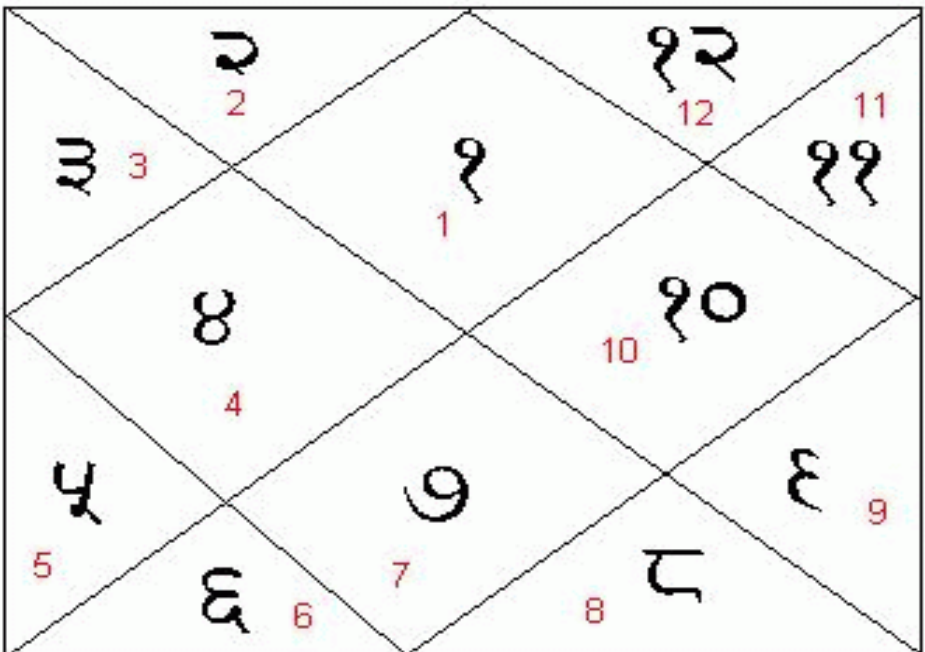


विद्युपयसकाय

वस्तुप्रोलोपय

Ведическая Астрология * Аюрведа
Ведические знания и традиции



Уважаемые читатели журнала,

редакция журнала обращается к вам с просьбой присылать материалы для журнала. Это могут быть ваши статьи, переводы книг, интернетовских статей, новости и события в области Ведических наук и ведических движений. Присылайте также познавательную, рекламную и другую информацию, связанную с ведическими темами, объявления о ведических центрах и учебных заведениях, о ведических и вегетарианских клубах, о книгах по Джйотишу, Аюрведе и другим Ведическим наукам.

Обращайтесь по email-адресам vedavrata@jyotisha.net и vedavrata@gmail.com, или пишите на почтовый адрес "А/с 5, Киев-33, 01033, Украина".

Данный журнал "Ведическая Астрология", посвященный Ведическим знаниям и традициям – Джйотишу, Аюрведе, Стахатйа-Веде, Ведической литературе – вы можете получать в электронном виде (через Интернет) в PDF-формате. Для этого нужно подписаться на рассылку по адресу http://groups.yahoo.com/group/Vedic-Astrology-Magazine_Rus

Журнал можно обсудить в форуме http://groups.yahoo.com/group/VA_Magazine-discussion

Там же можно поделиться впечатлениями, высказать свои замечания и дать советы, предложить свои или чужие статьи и заметки для опубликования в следующих номерах.

Обратная связь

Internet:	vedavrata@jyotisha.net vedavrata@gmail.com http://groups.yahoo.com/group/VA_Magazine-discussion
Fidonet:	2:463/648
Почта:	А/с 5 Киев-33 01033 Украина

Что такое Джйотиш

'Джйотиш' на санскрите означает 'свет'. Знание подобно свету, который освещает путь в темноте невежества. Благодаря знанию человек способен выйти из оков невежества и идти по пути самореализации, жить в согласии с Законами природы (в согласии с "Волей Бога") и, в конечном счете, познать абсолютную реальность бытия ("познать Бога"). 'Джйотиш' можно перевести как 'свет знания'.

Джйотиш (Ведическая астрология) - это наука и технология предсказаний. Как наука Джйотиш объясняет как законы природы влияют на человека, начиная с момента рождения. Джйотиш содержит математически точное знание о циклах времени, на которых основаны все явления и трансформации в природе. Как технология предсказаний Джйотиш проливает свет на прошлое, настоящее и будущее и дает понимание событий в жизни человека или общества, как благоприятных, так и неблагоприятных.

Джйотиш раскрывает взаимосвязь между жизнью отдельного человека и жизнью космоса, показывая их общую основу - Единое Поле законов природы. Практическое применение этой науки охватывает все стороны жизни отдельного человека и общества в целом. Трансцендентальная Медитация развивает сознание, давая возможность осознать все полноту Джйотиша в своем собственном "Я".

На всем протяжении истории времен были великие мудрецы, которые знали самую глубокую реальность жизни - Единство, которое лежит в основе творения и соединяет индивидуума со всем мирозданием. Опыт этого абсолютного знания выражен в Ведической литературе фразой "Ахам Брахмасми": я есть Брахман - я есть всецелостность - я есть космос. Практическим аспектом реализации этой формулы является отождествление индивидуального "Я" с космическим "Я" при практике ТМ и ТМ-Сиддхи.

Джйотиш - Ведическая Астрология - является одной из ведических наук. Все

ветви ведической литературы выдвигают на первый план качество самообращенного сознания и Джйотиш также отводит главное место всезнающему сознанию - безграничному сознанию, которое позволяет использовать методы Джйотиша точно и без ошибок.

Будучи Ведической наукой, Джйотиш математически точен и включает в себя знание циклов времени, в которых осуществляются все трансформации в природе. Он объясняет, как законы природы отвечают за все изменения и события и как жизнь последовательно разворачивается через процесс эволюции, начиная с момента рождения. Этот процесс несомненно может быть рассчитан посредством математики Джйотиша. Джйотиш выразит знание функционирования Законов Природы через взаимоотношения 9 *грах* [планет], 12 *раши* [знаков], 12 *бхав* [домов] и 27 *накшатр* [созвездий].

Исследования Надера показали точное соответствие на функциональном и структурном уровне макрокосмоса и микрокосмоса, то есть соответствие физиологии человека и космических (планетных) систем.

Цель Джйотиша

Благодаря использованию знания Джйотиша человек совершает больше таких действий (кармы), которые не приводят к негативной ответственности за поступки и действия (как говорят человек "не создает плохую карму") и Аتما ("душа") все больше и больше освобождается от бремени прошлых негативных действий и получает все большую поддержку природы. Также Джйотиш позволяет узнать о благоприятных возможностях в жизни и использовать их. Не приносит вред, не делает зла - это основной закон Вед и он реализуется с ростом сознания, ростом знания Джйотиша.

Ведический астролог не дает нам остаться беспомощными перед натиском

судьбы, он говорит нам как использовать то, что мы накопили.

Джйотиш помогает духовном развитии, потому что помимо всего он является наукой самореализации, с помощью Джйотиша человек начинает понимать свою собственную природу. Одним из признаков духовности является самопризнание. Джйотиш говорит вам - кто вы есть на самом деле и это понимает дает возможность человеку принять это. До тех пор, пока мы не принимаем внешнюю природу, мы не можем трансцендировать (выходить) к внутренней природе. 'Пурна-Мадах Пурна-Мидам' - "То полно и Это полно" и во время практики ТМ человек знакомится с полнотой "Того" чтобы быть успешном в "Этом".

Согласно Ведам цель науки Джйотиш как и цель человеческой жизни состоит в том, чтобы достичь конечного предназначения в жизни. Но путь к этому начинается оттуда, где мы сейчас находимся. Поэтому Джйотиш имеет дело с четырьмя главными устремлениями человеческой жизни: Кама (семейное счастье, дети, желания и удовольствия), Артха (финансовые и другие богатства), Дхарма (призвание, род деятельности, долг и обязанности, которые надо выполнять) и, наконец, Мокша (духовная жизнь, просветление, освобождения от цикла рождений и смертей). Также одним из применений Джйотиша является Арогья - физическое и умственное здоровье. 'Свастха' - "Установись в Я", в источнике идеального здоровья. И достичь этого помогает знание Джйотиша.

Ведическая Астрология может принести огромную пользу. Она проливает свет на характер человека, его судьбу и предназначение, помогает найти свой эволюционный путь в жизни, позволяет узнать границы судьбы, показывает как использовать свои возможности, дает ключ в выборе правильного времени для действий и, как все ведические науки, помогает понять Законы природы, действующие во вселенной, и в каждой клетке человека и более мелких структур

физиологии, поскольку эти законы одни и те же, это - Веда, Знание.

И самое важное - Джйотиш помогает нам сделать нашу жизнь совершенной, придать нашему характеру и нашим поступкам больше саттвических (чистых, добродетельных) качеств, жить в согласии с Законами природы. Таким образом он помогает Атме (душе) идти по пути просветления к Мокше (окончательному освобождению, "спасению"). Махариши-Джйотиш - это ведическая наука, основанная на изначальном понимании реализации "Я" как основы понимания принципов Джйотиша, поэтому основой знания Джйотиша и безошибочного применения его в жизни является Трансцендентальная Медитация как техника реализации "Я".

История Джйотиша

Джйотиш уже был развитой и практической наукой 5000 лет назад и широко использовался ведической цивилизацией. В те же времена были написаны классические книги Джйотиша, такие как Брихат-Парашара-Хора-Шастра, Упадеша-Сутры (Джаймини Сутры) и другие, которые дошли до наших дней в оригинале на Санскрите. Также дошел до нас астрономический трактат Сурйа-Сиддханта.

С давних пор знание Джйотиша передается по принципу приемственности учитель-ученик, что называется ведической традицией передачи знания *Парампара*.

Джйотиш является самой проверенной временем системой астрологии. Его неправильно называют Индийской или Индусской астрологией, но на самом деле Джйотиш является Ведической астрологией и его корни идут к Ведической цивилизации на севере государства Бхарат, на территории которого сейчас находится Индия и близлежащие страны.

Джйотиш тесно связан с "братскими" ведическими науками - Аюрведой, Стхапатья-Ведой (Васту-Шастрой), Йогой и другими.

Джйотиш и Веда.

Ведическая литература и место

Джйотиша

Веда - это чистое и подлинное знание. Первоначально Веда было познана риши (мудрецами, "видящими") как Шрути (вибрации Единого Поля, вибрации Законов Природы), это знание передавалось в виде звуков через тысячелетия. Звуки Вед можно выразить только на языке сознания, каким является Санскрит, и Веда была выражена в письменной форме лишь несколько тысяч лет назад в начале Кали-Юги. Первоначально это была Рик-Веда, которая является основой и содержит в себе остальные Вед как семья содержит в себе все знание о дереве, и три главных Вед - Яджур-Веда, Сама-Веда и Атхарва-Веда.

Слово 'Шрути' относится к способу, каким познавалась Веда. Первичные звуки были осознаны риши в самом безмолвном, спокойном состоянии сознания. На этом фундаментальном уровне познания Единое Поле сознания познает себя посредством самого себя (качество самообращенности), поскольку в этом едином состоянии сознания познающий, познаваемое и процесс познания являются одним и тем же. Вот почему Рик-Веда называется 'Самхита' ('целостность'), что означает единство, целостность Риши (познающего), Деваты (познания) и Чхандаса (объекта познания). В квантовой физике этому соответствует принцип целостности.

Единое Поле в своей основе является сознанием. Термин "сознание" существенно отличается от сильно индивидуализированного понятия, свойственного нашему каждодневному опыту: он используется для обозначения чистого самовзаимодействующего

самоосознающего абсолютно всеобщего поля. Благодаря своей неотъемлемой природе как сознания, Единое Поле обладает характеристиками "существование" (бытие) и "разумность". Сознание существует: все формы и явления во Вселенной, составляющие различные её проявления существуют благодаря его существованию. Существование сознания - это эмпирическая реальность, которая является очевидной в едином состоянии сознания, чего нельзя сказать о привычных состояниях сознания, в которых сознание, будучи направлено вовне, никогда само не является объектом внимания (самообращенности).

Понимание Вед как чистого и всеобъемлющего знания о Едином Поле Законов Природы было трудным для простых людей, особенно с началом Кали-Юги (эпохи невежества). Поэтому риши дали объяснения Шрути как первоначальным вибрациям, и поскольку это можно было сделать различными способами, то появились различные аспекты Ведической литературы, которые можно считать комментариями к первым четырем Ведам.

Из "вспомогательных" Вед, объясняющих Шрути (вибрации Единого Поля), важными являются Веданги, которых насчитывается шесть. Тот, кто смотрел курсы Открытого университета Махариши, знает, что эти 6 Вед являются "ветвями Вед". Слово 'Веданга' образовано из Санскритских слов 'Веда' и 'Анга'; 'Анга' означает 'ветвь', 'ответвление', 'часть', 'конечность'. Эти шесть Веданг называются 1) Кальпа, 2) Джйотиш, 3) Нирукта, 4) Шикша, 5) Вйакарана и 6) Чханда.

Веданги как ветви Вед также имеют соответствия в виде частей тела Кала-Пуруши (Творца Времени).

Веданга	Перевод	Часть тела	Татва (элемент)	Физическое состояние
1 Кальпа	Духовные законы	Голова	Чандра (Лунный свет)	Свет
2 Джйотиш	Астрология	Глаза	Агни (Огонь)	Энергия / плазма
3 Нирукта	Этимология	Уши	Акаша (Пространство)	Вакуум
4 Шикша	Фонетика	Нос	Притхиви (Земля)	Твердое состоян.
5 Вйакарана	Грамматика	Лицо/рот	Джала (Вода)	Жидкое состояние
6 Чханда	Просодия	Стопы	Вайу (Воздух)	Газообразное

Из таблицы видна важность Джйотиша, который сравнивается с глазами Кала-Пуруши. Кальпа (система духовных правил) и Джйотиш (ведическая астрология) являются двумя самыми важными Ведангами. Кальпа соотвечает голове, где как бы находится Гуру, духовный учитель, а Джйотиш соответствует глазам (или даже третьему глазу) и дает возможность увидеть свет ("свет Бога") чтобы вести человека и направлять к правильным действиям (карме). Это назначение зрения - вести, направлять. 'Джйоти' означает 'свет', свет знания и мудрости.

Джйотиш с точки зрения ведических традиций

Джйотиш позволяет понять важность и значимость Вед для человека. Джйотиш - это самая обширная часть Вед; Джйотиш изучается на протяжении всей жизни. Также говорят, что "джйотиши (ведический астролог) всегда учится и всегда учит" и конец обучения означает конец жизни Джйотиши.

Ведическая наука Джйотиша согласно ведическому принципу позволяет "предотвратить опасность, которая еще не пришла", то есть предостерегает человека от опасностей и страданий, ведь профилактика всегда лучше чем лечение. Это является одним из отличий Джйотиша от других систем астрологии, которые не могут дать средств астрологического "лечения" - мер, которые исправляют неблагоприятные факторы карты рождения или позволяют использовать благоприятные факторы текущего момента времени. Корректирующими средствами Джйотиша являются специальные позитивные действия (определенные добродетельные поступки), ношение драгоценных камней, использование мантр (звуков) и выполнение особенных ведических процедур (таких как Ягьи), которые оживляют благоприятные Законы Природы на пользу человека или общества.

Говорится, что "судьбу можно изменить с помощью духовной деятельности".

Джйотиш и физиология

Профессор Надер открыл точные соответствия между основными структурами физиологии человека и их функциями (индивидуальная жизнь) с одной стороны и структурами Законов Природы (космическая жизнь) с другой стороны. Природный закон соединяет индивидуальный разум с космическим разумом - структуры человеческой физиологии с их "космические соответствиями".

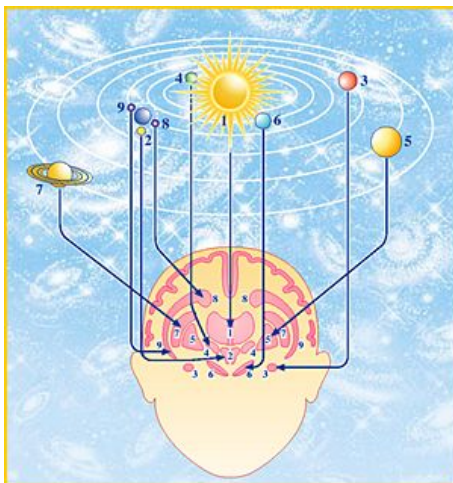
Джйотиш является частью Ведической литературы и он представляет качество всезнания самообращенного сознания - сознания, которое видит прошлое, соединено с настоящим и предвидит будущее. Всем фундаментальным понятиям, которые использует Джйотиш, есть соответствие в физиологии человека, поскольку и человек (как проявления разума и законов природы), и Джйотиш (как часть Веды - чистого знания законов природы) являются выражением единства природы.

Например, планетам, которые в Джйотише более точно называются грахами, соответствуют базальные ганглии (коронарные области) головного мозга.

Иллюстрация из книги доктора профессора Надера *Человеческая Физиология - Выражение Веды и Ведической литературы* показывает коронарную часть мозга с ее внутренними структурами и их соответствие девяти "космическим двойникам" - девяти грахам [планетам].

Сурья [Солнце] - Таламус

Таламус занимает главное и центральное место в мозге, он действует подобно Солнцу (Сурье) - вокруг него сконцентрирована активность. Таламус определяет целостные характеристики всех выражений "Я" человека. Он действует как король среди базальных ганглий - он контролирует остальные участки. Его анатомическая структура формирует вокруг него корону - corona radiata, она похожа на



королевскую корону. Все эти качества соответствуют Сурье [Солнцу] как его описывает Джйотиш.

Чандра [Луна] - Гипоталамус

Гипоталамус находится под Таламусом, также занимая важное место около центра мозга. Он связан с эмоциями и с физиологическими ответами на эмоции. Он имеет дневной, месячный и сезонный циклы, контролирует температуру тела, воспроизводство и гормональные циклы различной частоты (например, женский 28-дневный цикл). Такие его качества соответствуют описанию Чандры [Луны] в Джйотише.

Шани [Сатурн] - Путамен

Путамен - самый дальний "спутник" от Таламуса, он находится у внешнего края; это - большая темная структура. Аналогично, Сатурн (Шани) обладает черным цветом и находится дальше всех от Солнца (Сурьи). Путамен функционирует как слуга - он принимает приказы и сигналы, которые передают базальные ганглии. Путамен прежде всего связан с двигательной активностью. Он может ограничивать или препятствовать сигналам, идущим к базальным ганглиям. Функции и структура Путамена делает его идентичным Шани.

Гуру [Юпитер] - Бледный шар

Второй от внешнего края после Путамена является шарообразная структура, занимающаяся выводом информации базальных

ганглий, - Globus Pallidus. Аналогично, Юпитер (Гуру) является второй планетой по удаленности после Сатурна (Шани). Глобус Паллидус действует как инструктор или учитель, давая согласованные, всеохватывающие инструкции для выполнения конкретного действия. Он обеспечивает высокоуровневое управление: планирование и выполнение комплексных стратегий, а также функции поддержания внутреннего баланса и действий в согласии с внутренними и внешними запросами (в гармонии с Природным Законом). Эти качества делают его идентичным Гуру в Джйотише.

Мангала [Марс] - Амигдала

После Глобуса Паллидуса возле Таламуса находится Pars Compacta и Amygdala. Это компактная структура красного цвета, Марс (Мангал) тоже красного цвета. Эта структура активизирует и деактивизирует Путамен и Caudate Nuclei (соответствие Раху и Кету). Красные ядра и Парс Компакта связаны с устойчивостью и точностью движений. Они действуют подобно полководцу - они держат под контролем структуры, управляющие движением. Амигдала контролирует эмоции страха. Все это соответствует Мангале [Марсу] в Джйотише.

Шукра [Венера] - Черное вещество

Дополнением Парс Компакта является Парс Ретикулата. Это - сетчатая бледная структура, похожая по структуре и функциям на Глобус Паллидус, но намного более ограниченная по влиянию и с менее глобальными связями. Она занимает контролем действий и взаимодействует с лимбической системой (инстинкты и воспроизводящее поведение). Эти качества в Джйотише представляет Шукра [Венера].

Буддха [Меркурий] - Субталамус

Ближайшие "спутники" к Таламусу - это Субталамические ядра, соответствующие Меркурию (Буддху), вращающемуся вокруг Солнца (Сурьи). Функция Sub-Thalamic Nucleus выражается в способности различать, это - качество Буддха в Джйотише. Он получает сигналы от Таламуса, других базальных ганглий и коры мозга и

находится под их влиянием; на основании этого влияния он выдает информационные сигналы, тоже самое делает Буддха согласно его описанию в Джйотише.

Раху - голова Nucleus Caudatus

Голова Каудатуса соответствует Раху - "голове дракона". Он близко соединен с Путаменом (Сатурном [Шани]) по структуре и функциям, управляет движением глаз, ориентацией в пространстве, возможностью изменять поведенческий шаблон. Его функции близки к функциям Путамена и это отчетливо проявляется при проблемах в Путамене или в Каудате - Джйотиш описывает те же аномалии при поражении Шани [Сатурна] и Раху в карте рождения.

Кету - хвост Nucleus Caudatus

Хвост Каудатуса соответствует Кету - "хвосту дракона". Он находится возле структуры Амигдала в области центральной нервной системы, которая связана с обучением и эмоциями. Функции хвоста Каудатуса связаны чувством реальности, эмоциональностью, религиозностью и моралистичностью. Все это соответствует характеристикам Кету в Джйотише.

Аналогично, 12-ти раши Джйотиша ставится в соответствие 12 черепно-мозговых нервов, 27-ми накшатрам - 27 групп нейронов в стволе мозга, 12-ти бхавам - 12 кортикальных областей коры головного мозга.

Мухурта

Перевод с английского:

Анатолий Павлович Телицын

Глава 15

Медицинские вопросы

Начало лечения

15:1. Если кто-то страдает хронической болезнью, то лечение следует начать при накшатре Ашвини, Рохини, Мригашира, Пунарвасу, Пушья, Утгара-Пхалгуни, Утгара-Ашадха, Утгара-Бхадра, Читра, Сваги, Анурадха, Шравана, Дханишта, Шатабхиша или Рэвати. Что касается обычных недомоганий, таких, как лихорадка, раздражительность и т.п., то лечение необходимо, если болезнь свалит человека при Пуурва-Пхалгуни, Пуурва-Ашадхе, Пуурва-Бхадре, Ашлеше, Джйэште, Ардре или Сваги.

15:2. Лечение совершенно необходимо, когда кто-то прикован к кровати под следующими комбинациями:

* Воскресенье совпадает с 4-м лунным днём, управляемым накшатрой Ардра, Ашлеша или Магха.

* Вторник совпадает с 9-м лунным днём, управляемым накшатрой Джйэшта, Сваги или Бхарани.

* Суббота совпадает с 14-м лунным днём, управляемым накшатрой Пуурва-Пхалгуни (11), Пуурва-Ашадха или Пуурва-Бхадра.

15:3. Болезнь, которая появляется при Джанма-накшатре или 3-й, 5-й или 7-й от неё, будет причиной многих несчастий.

15:4. При рассмотрении длительно протекающих болезней или рецидивных лихорадочных состояний лучшее время для принятия лекарств - понедельник, вторник, среда или пятница, совпадающая с накшатрой Хаста, Читра, Ашвини или Пунарвасу соответственно; особенно, когда Чандра, Буддха, Гуру и Шукра занимают свои собственные Варги, а восходит подвижный раши (знак) или амша.

15:5. Человеку, страдающему тифом или брюшным тифом, лучше начать лечение в воскресенье, совпадающем с 4-м, 9-м или 14-м лунным днём и управляемым соответственно накшатрой Ардра, Бхарани или Вишакха.

15:6. Любое лечение, начатое при Угра-Йоге, окажется действительно успешным. Угра-Йоги формируются, когда 3-й (или 9 й), 4-й, 5-й, 6-й, 7-й, 9-й, 10-й, 12-й (или 3 й) или 13-й лунные дни совпадают соответственно с накшатрой Рохини, Утгара-Пхалгуни, Шравана, Мригашира, Рэвати, Криттика, Пушья, Анурадха или Магха.

Лечение венерических болезней

15:7. Выбрать время, когда восходит Меша [Овен] или Карка [Рак] в день новолуния, управляемый накшатрой [звездой] типа Кшипра (Хаста, Ашвини, Пушья), Урга (Бхарани, Магха, Пуурва) или Чара (Шравана, Дханишта, Шатабхиша, Пунарвасу, Свати).

Лечение ревматизма

15:8. 3-й, 8-й, 13-й лунные дни хороши. Нужно выбрать вторник, управляемый Ашлешей или Ашвини.

Лечение гонореи

15:9. Среда - наилучший день. 4-й, 9-й или 14-й лунный день должен управляться накшатрой Кшипра (Хаста, Ашвини, Пушья), Урга (Бхарани, Магха, Пуурва) или Чара (Шравана, Дханишта, Шатабхиша, Пунарвасу, Свати).

Лечение лепры (проказы)

15:10. Восходящим знаком должен быть Кумбха [Водолей], Макара [Козерог], Меша [Овен], Симха [Лев] или Вришчика [Скорпион]. Нужно, чтобы сильные неблагоприятные планеты были в 8-м доме.

15:11. Надо выбрать:

* Вторник, совпадающий с накшатрой Мригашира, Читра или Дханишта.

* Субботу, совпадающую с накшатрой Пушья, Анурадха или Утгара-Бхадра.

* Воскресенье, совпадающее с накшатрой Криттика, Утгара-Пхалгуни или Утгара-Ашадха.

15:12. Лунный день должен быть 4-м, 6-м, 8-м, 9-м или 14 м.

Лечение эпилепсии

15:13. Лагна должна быть в двойственном или подвижном знаке, занятом Сурьей или Чандрой. Неподвижного знака надо избегать.

Лечение туберкулёза лёгких

15:14. Лунный день должен быть свободен от Вигсти-караны. Накшатра [созвездие] должна принадлежать к группе Садхарана, а Чандра должна быть аспектирована ретроградной планетой.

Лечение асцита (водянка живота)

15:15. Вторник - наилучший день, накшатры (накшатры): Бхарани, Криттика,

Ардра, Ашлеша, Вишакха, Магха или Джэйшта.

Приём слабительных

15:16. Можно давать их в 2-й, 6-й или 12-й лунный день. Можно выбирать все дни недели, кроме вторника, если они управляются накшатрой Пунарвасу, Рэвати, Свати или Ардра.

15:17. Следует избегать времени после полудня.

Клизма

15:18. Нужно выбирать субботу или вторник и избегать неблагоприятной планеты в 7-м или 8-м домах.

Лечение зубов

15:19. Урга-накшатра (Бхарани, Магха, Пуурва), о которой уже упоминалось, полностью подходит и для лечения зубов. Чандра не должна быть поражена, нужно избегать также положения Чандра-аштама.

Инъекции

15:20. Инъекции можно вводить в субботу или понедельник. Благоприятны Меша [Овен], Вришабха [Телец], Карка [Рак] и Каниа [Дева].

15:21. 8-й дом должен быть свободен.

15:22. Буддха должен быть свободен от поражающих влияний, иначе боль будет сильной и может наступить нервное истощение.

Хирургические операции

15:23. Если возможно, то операцию проводят при растущей Чандре (Луне).

15:24. Никогда не оперируют точно в полнолуние, когда жидкости тела поднимаются (к поверхности). Не оперируют, когда Чандра находится в том же знаке, что и в момент рождения (Джанма-раши).

15:25. Не следует оперировать ту часть тела, которая управляется знаком, через который проходит транзитная Чандра. Надо подождать день или больше, когда Чандра перейдёт в следующий знак; это особенно важно, когда Чандра в это время находится в соединении с неблагоприятной планетой или получает аспект от неблагоприятной планеты.

15:26. Для операций рекомендуется вторник или суббота.

15:27. Мангала должен быть сильным, 8-й дом - свободен.

15:28. Созвездия (накшатры) Ардра, Джйэшта, Ашлеша или Муула должны совпадать с 4-м, 9-м или 14-м лунным днём.

15:29. Крайне необходимо усилить дом, управляющий частью тела, которая оперируется. Например, если оперируют желудок, то следует выбрать такое время, чтобы 5-й дом был усилен благоприятными аспектами.

15:30. Взаимных аспектов между Мангалой и Шани следует избегать.

Лечение носа

15:31. В Лагне должен быть Карка [Рак], Симха [Лев] или Каниа [Дева].

15:32. Чандра не должна быть поражена. Нужно избегать Мангалы или других неблагоприятных планет в 8-м доме. Сурйа не должен получать аспект от Шани или Раху.

Приготовление лекарств

15:33. Готовят лекарства, когда в Лагне находится Чара-раши [подвижный знак] или Двишвабхава-раши [двойственный знак]. Стира-раши [неподвижных знаков] следует всегда избегать.

15:34. 6-й, 7-й и 8-й дома должны быть свободны от грах [планет].

15:35. Воскресенье, понедельник, вторник, среда и пятница - хорошие дни недели.

15:36. Благоприятные лунные дни - 1-й, 4-й, 6-й, 8-й, 9-й, 11-й и 14-й.

15:37. Различные средства готовят, когда Шани, Мангала и Сурйа находятся в Лагне или в Кендре от Лагны - это даёт эффективное лечение от всех болезней.

Принятие первой ванны после болезни

15:38. Когда человек полностью излечился от длительной болезни, первое купание следует начинать накшатры Ашвини, Бхарани, Криттика, Мригашира, Ардра, Пушья, Пуурва-Пхалгуни, Хаста, Читра, Вишакха, Муула, Пуурва-Ашадха или Пуурва-Бхадра.

15:39. Также должна быть сильная Тарабала. Следует избегать положения Чандрааштама. Вторник, среда и четверг - хорошие дни. 4-го, 8-го, 9-го и 14-го лунных дней и новолуния следует избегать.

Глава 16

Общественные вопросы

Строительство городов

16:1. Наилучшие накшатры для закладки фундамента при строительстве города - это Ашвини, Читра и Рэвати.

16:2. Лагна должна быть в неподвижном знаке и сильно аспектирована Гуру. Это даёт прочность и длительность. Буддха должен быть в благоприятной позиции. Это сделает город большим торговым центром. Шани должна быть в Упачайа-бхаве. Мангала не должна быть в соединении с Лагной.

16:3. Понедельник, среда, четверг, пятница - хорошие дни. Подвижных знаков следует избегать.

16:4. Благоприятные планеты должны быть в Лагне, 2-м и 9-м домах; пагубные - в 3-м или 11-м домах. 8-й и 12-й дома должны быть свободны. Но если благоприятные планеты расположены в 12-м доме, то это безопасно.

Строительство военного жилья

16:5. Утгара-Бхадра - наилучшая накшатра для начала строительства военного жилья.

Молочная ферма

16:6. Вришабха [Телец] или Карка [Рак] должны восходить. Ашвини, Пунарвасу, Пушья, Хаста, Свати, Шравана, Дханишта, Шатабхиша - наилучшие накшатры.

16:7. Наличие Чандры в Лагне даёт процветание.

16:8. Понедельник является наилучшим днем недели.

Выбор главы государства

16:9. Наилучшие накшатры - Ашвини, Рохини, Мригашира, Пунарвасу, Пушья, Утгара-Пхалгуни, Хаста, Анурадха, Утгара-Ашадха, Шравана, Утгара-Бхадра и Рэвати.

16:10. Все нечётные лунные дни (при возрастающей Луне), кроме 9-го, являются хорошими. 2-й и 10-й лунные дни тоже благоприятны.

16:11. Восходящим знаком может быть Меша [Овен], Вришабха [Телец], Митхуна [Близнецы], Карка [Рак], Симха [Лев], Дхану [Стрелец], Кумбха [Водолей] или Миина [Рыбы].

16:12. Сурйа и Чандра должны быть сильными.

16:13. Нужно укрепить Лагну и 10-й дом, а также их хозяев. 8-й дом должен быть пустым. Надо помещать неблагоприятные планеты в Упачайа-бхавы.

16:14. Если возможно, Сурйа и Чандра должны быть в Карке [Раке] или Симхе [Льве], и лучше получать аспект от Гуру. Как обычно, с большой внимательностью нужно рассмотреть Тара-балу, Чандра-балу, Панчангу (Панчаку) и всё остальное.

Коронация

16:15. Предшествующие правила применимы и для коронации. Если возможно, то Сурйа должен быть во Симхе [Льве] в Лагне и быть аспектирован Гуру. В случае демократической власти, новое правительство может возникнуть, когда восходит Кумбха [Водолей] с Шани в Лагне или восходит Туула [Весы] под аспектом Гуру или Шукры.

Глава 17

Разные действия

Лотерея и соревнование

17:1. Успех в лотерее и соревновании зависит от силы карты рождения в отношении дома финансов и характера влияний в рассматриваемое время. Поэтому нельзя сильно рассчитывать на Мухурту в вопросе возможности выигрыша.

17:2. Накшатры Ашвини, Бхарани, Пунарвасу, Пушйа, Хаста, Читра, Вишакха, Пуурва-Ашадха и Рэвати являются отличными для начала соревнований. 2-й, 3-й, 5-й, 6-й, 11-й и 13-й лунные дни являются хорошими. Все дни недели подходят, кроме вторника и субботы. Лагна

должна принадлежать благоприятной планете.

17:3. Нужно укрепить Чандру, 5-й и 9-й дома. Надо избегать хозяина 11-го дома в 12-м и Мангалы в 8-м доме. Шани не должен активировать 2-й дом или хозяина 2-го дома.

Скачки на лошадях

17:4. Здесь также важна карта рождения. Лошадьми управляет Ашвини. Это созвездие даёт удачу в приобретении лошадей и в езде на лошадях. Накшатры Криттика, Мригашира, Пунарвасу, Пушйа, Утгара-Бхадра, Хаста, Сваги, Вишакха, Анурадха и Дханишта также являются хорошими. Понедельник, среда, четверг и пятница - благоприятные дни.

17:5. Если человек хочет управлять лошадью на скачках, надо разместить Дхану [Стрельца] в Лагне и усилить 10-й дом.

Судебные процессы

17:6. Обычно избегают неблагоприятных лунных дней.

17:7. Ашвини, Рохини, Мригашира, Пушйа, Утгара-Пхалгуни, Хаста, Читра, Анурадха, Дханишта и Рэвати - хорошие накшатры.

17:8. Вторника и субботы следует избегать.

17:9. Лагна должны быть сильной благодаря расположению Гуру в Триконе. Не должно быть неблагоприятных планет в 6-м доме. Хозяева Лагны и 6-го дома должны быть удалены как можно дальше друг от друга. Лагна и в меньшей степени Навамша должны быть в Меше [Овне] для успеха в судебном процессе. Если благоприятные планеты занимают Кендры или мужские знаки и получают благоприятные аспекты, то будет мир между сторонами.

Поиск сбежавших заключённых

17:10. Суббота, понедельник и вторник благоприятны. Ашвини, Рохини, Ардра, Ашлеша, Пуурва-Пхалгуни, Читра, Вишакха, Муула, Утгара-Ашадха и Рэвати благоприятны.

17:11. Лагна должна быть в подвижном знаке, аспектирована или занята Буддой или Чандрой. Хозяин 6-го дома должен быть в 11-м и не быть поражен. Чандра не должна занимать 12-й дом в соединении с другими планетами. Надо сделать Сурийу слабым. При возможности разместить Раху или Кету в Лагне. Обмен между Лагной и 7-м домом тоже подходит.

Покупка оружия

17:12. Наиболее благоприятные накшатры - Пунарвасу, Пушья, Хаста, Читра, Рохини, Мригашира, Вишаха, Анурадха, Джйэшта, Уттар-Пхалгуни, Уттар-Ашадха, Рэвати и Ашвини. Нужно избегать Рикта-титхи: 4-го, 9-го и 14-го лунных дней.

17:13. Воскресенье, четверг и пятница - благоприятны. В некоторой степени рекомендуется вторник, как благоприятный день. Знак Мангалы должен восходить или быть в кульминации (10-й бхаве) и Мангала должен занимать сильную позицию.

Начало войны

17:14. Войну можно начинать в накшатру Ашвини, Бхарани, Криттика, Ардра, Ашлеша, Магха, Пуурва-Пхалгуни, Читра, Джйэшта, Шатабхиша или Рэвати. Не подходит 4/9/14-й лунные дни.

17:15. Воскресенье, вторник и четверг приносят победу. Если выбран вторник, то Мангала должен быть сильным.

17:16. Враги отступят в замешательстве, если война начнётся при Лагне в Чара-раши [подвижном знаке], когда Чандра будет в Стхира-раши [неподвижном знаке]. Враги также скоро отступят, если Лагной будет Меша [Овен], Симха [Лев], Вришабха [Телец] или Дхану [Стрелец].

17:17. Когда нет соединения или аспекта между Мангалой и Шани, можно избежать массовых смертей и кровопролития. Мангале лучше быть сильным, предпочтительно в

7-м или 10-м доме, и не быть аспектированным неблагоприятными планетами. Лагна, как обычно, должна быть сильной.

Разрушение укреплений

17:19. Должен восходить огненный знак с Мангалой или Мангала должен аспектировать Лагну. Укрепления, осаждённые под влиянием знака Меша [Овен], быстро падут. Подобным образом Дхану [Стрелец] в Лагне вместе с Мангалой сделают разрушение укреплений неизбежным.

Установление мира

17:20. Мир устанавливается под сильным влиянием Гуру. Знак Лагны и Амши должен быть или Миина [Рыбы], или Вришабха [Телец], или Канья [Дева]. Благоприятные планеты следует расположить в сильных местах. Шани должен быть в 12-й бхаве (доме) или в Упачайа-бхаве. Не должно быть соединения между Мангалой и Раху, Мангалой и Шани, Раху и Шани.

17:21. У подписывающих мирный договор должно быть гармоничное сочетание их карт рождения. Накшатры Мригашира, Читра, Дханишта, Ардра, Свасти, Шатабхиша, Анурадха и Уттар-Бхадра следует избегать, как и 4-го, 7-го, 8-го, 9-го и 12-го лунных дней, Новолуния и Полнолуния.

17:22. Мир установится на длительное время при следующих комбинациях:

* Чандра в 10-м доме, Гуру - в 4-м доме, а Мангала и Шани - в 11-м (Мангала и Шани не должны быть в соединении).

* Гуру в Лагне, Буддха - в 7-м, Шани - в 3-м, Сурийа - в 6-м, а Шукра - в 4-м доме.

* Гуру в 5-м доме от Лагны (Лагна - во Вришабхе [Тельце]), Сурийа - в 3-м, а Мангала - в 6 м.

* Буддха в Лагне, Гуру - в 7-м, а Чандра - в 10-м доме.

* Гуру в Лагне (кроме неподвижного знака), Буддха - в 7-м, Чандра - в 10-м доме.

मुहूर्त

Скоро выйдет из печати книга "Мухурта", отрывки из которой публиковались в журнале, начиная с 6-го номера. Автор перевода - А.П.Телицын (Харьков). Объём книги - около 150 страниц, переплёт твёрдый. Обращаться по email-адресу vedavrat@gmail.com или по телефону +380 50 9768967.

Также есть несколько последних экземпляров книги "Брихат-Парашара-Хора-Шастра", 1-й и 2-й том.

Прашна-Дришти -- Аспекты в карте вопроса

При анализе Прашна-карты используются аспекты системы Таджака. Эти аспекты - трин (120°), секстиль (60°), квадрат (90°), оппозиция (180°) и соединение (0°).

Традиционно считается, что аспекты трина и секстиля благоприятны, а квадрата и оппозиции - неблагоприятны. Соединение благоприятно с благонесущими планетами и неблагоприятно с неблагонесущими. В тоже время, как отмечают некоторые авторы (Б.В.Раман в комментариях к "Прашна-тантре"), и как показывает практика, кроме характера аспекта следует учитывать и характер вовлеченных в аспект планет. Например, квадрат или оппозиция с Юпитером и Венерой не может быть настолько же неблагоприятной, как с Сатурном или Марсом. А, предположим, секстиль (благоприятный аспект) с Сатурном может показывать некоторые препятствия в достижении цели.

В отличие от подобных аспектов Западной астрологии, в Джйотише аспект сам по себе орба влияния не имеет. То есть, нельзя сказать, что планеты составляют аспект квадрата, когда находятся на удалении 80-100° друг от друга. Вместо этого, орбы влияния назначены планетам. Солнце, как самая сильная планета, "царь планет", имеет наибольший орб - 15 градусов. Луна, второе по яркости небесное тело, - 12 градусов. Затем идут Марс - 8°, Меркурий - 7°, Юпитер - 9°, Венера - 7° и Сатурн - 9°.

Рассмотрим использование орбов влияния (Диптхамс) на примере. В данной карте примера орб влияния Солнца составляет 15 градусов, а Марса - 8 градусов. В сумме - 23 градуса, делим на 2, получаем 11,5 градуса. Следовательно, Солнце будет составлять аспект с Марсом при отклонении от точного аспекта (120, 60, 180 и так далее градусов) не более, чем на 11,5 градуса. В данном случае отклонение

Рыбы	Овен	Телец	Близнецы
Солнце 9°			
Водолей			Рак
			Луна 25°
Козерог			Лев
	// Лагна Марс 18°		
Стрелец	Скорпион	Весы	Дева

от точного квадрата составляет 9 градусов (18-9=9), следовательно, Солнце и Марс образуют аспект квадрата.

Орб влияния Солнца составляет 15 градусов, а Луны - 12 градусов. В сумме - 27 град., делим на 2, получаем 13,5 град. Следовательно, Солнце будет составлять аспект с Луной при отклонении от точного аспекта (120, 60, 180 и так далее) не более, чем на 13,5 градуса. В данном случае отклонение от точной оппозиции составляет 16 градусов. Следовательно, несмотря на то, что Луна находится в 7-м доме от Солнца, между ними нет аспекта и, соответственно, между их сигнификациями нет взаимного влияния.

Орб влияния Луны составляет 12 градусов, а Марса - 8 градусов. В сумме - 20 градусов, делим на 2, получаем 10 градусов. Следовательно, Луна будет составлять аспект с Марсом при отклонении от точного аспекта (120, 60, 180 и т.д. градусов) не более, чем на 10 градусов. В данном случае отклонение от точного квадрата составляет 7 градусов, следовательно, Луна и Марс образуют аспект квадрата.

Наличие аспектов в Прашна-карте между прочими планетами изучается аналогично.

Толмачев О.В.
Екатеринбург

Прашна-Йоги -- Йоги в карте вопроса

При анализе Прашна-карты используются Йоги (комбинации планет) системы Таджака. Не следует искать в Прашна-карте Панча-махапуруша-йоги, Раджа-йоги и прочие комбинации, описанные Парашарой и Джаймини для астрологии рождения (Джатака).

Использующиеся в Прашне Таджака-йоги делятся на три группы:

1. Йоги, образованные сходящимися аспектами

В эту группу входят Итхасала-йога и Мутхасила-йога.

* **Итхасала-йога** образуется, когда в аспекте быстрая планета находится позади медленной планеты (то есть как бы догоняет её).

* Если при этом быстрая планета отстает на градус или менее, формируется полная Итхасала-йога. Она называется **Мутхасила-йога**.

Сатурн - самая медленная планета, а Луна - самая быстрая. Скорость движения планет возрастает в следующем порядке: Сатурн, Юпитер, Марс, Солнце, Венера, Меркурий, Луна.

Рассмотрим карту.

			Венера 6°
Рыбы	Овен	Телец	Близнецы
Водолей			Рак
			Меркурий 8°
Козерог			Юпитер 9°
			Лев
	// Лагна		
	Марс 5°		
Стрелец	Скорпион	Весы	Дева

В данной карте присутствуют аспекты между Венерой и Юпитером и между Марсом и Юпитером. Меркурий образует аспекты со всеми перечисленными планетами. В тоже время, Итхасала-йога образуется только в одном случае. Это - связь между Венерой и Юпитером (Венера движется

быстрее Юпитера, находится позади него и образует аспект секстиля). Между Меркурием и Марсом и между Марсом и Юпитером Итхасала-йоги не образуется, так как в обоих случаях быстро движущаяся планета уже обошла по градусам медленно-движущуюся.

Между Меркурием и Юпитером образована Мутхасила-йога (Меркурий движется быстрее Юпитера, находится позади него, они образуют соединение, расстояние между планетами составляет 1 градус).

Наличие Итхасала-йоги или Мутхасила-йоги говорит о существовании тесной связи между затронутыми явлениями. Например, если в вопросе "Выйду ли я замуж?" присутствует Итхасаха-йога между сигнификаторами, свадьба, несомненно, состоится. Если же в этом вопросе образована Мутхасила-йога, свадьба произойдет скоро и, если нет неблагоприятных влияний, семейная жизнь будет счастливой.

2. Йоги, образованные расходящимися аспектами

В эту группу входят Эсарапха-йога и Мусарипха-йога. [Приведенная трактовка образования и значения Эсарапха- и Мусарипха-йог не в полной мере совпадает с трактовкой "Прашна-тантры" в переводе Б.В. Рамана.]

* **Эсарапха-йога** образуется, когда в существующем аспекте быстро движущаяся планета находится впереди медленно движущейся планеты.

* **Мусарипха-йога** образуется, когда в существующем аспекте быстро движущаяся планета находится впереди медленно движущейся планеты на 1 градус или менее.

Другими словами, Эсарапха-йога - это та же Итхасала-йога, а Мусарипха-йога - это та же Мутхасила-йога в случае образования между планетами расходящегося аспекта.

В данной карте присутствуют аспекты между Венерой и Юпитером и между Марсом и Юпитером. Меркурий образует

			Венера 7°
Рыбы	Овен	Телец	Близнецы
Водолей			Рак
			Меркурий 8° Юпитер 9°
Козерог			Лев
	// Лагна Марс 5°		
Стрелец	Скорпион	Весы	Дева

аспекты со всеми перечисленными планетами. Эсарапха-йога образуется между Меркурием и Марсом (они образуют аспект квадрата, Марс движется медленнее Меркурия и находится позади него).

Между Венерой и Меркурием образована Мусарипха-йога (Меркурий движется быстрее Венеры, находится впереди нее, они образуют аспект секстиля, расстояние между ними составляет 1 градус).

Наличие Эсарапха-йоги или Мусарипха-йоги также говорит о связи между затронутыми явлениями (связи между сигнификаторами), но связь эта имеет тенденцию к разрыву. Например, если в вопросе "Получу ли я наследство?" присутствует Эсарапха-йога между сигнификаторами, человек или вообще не получит наследство, или будет вынужден расстаться с полученным по различным причинам (судебные тяжбы и т.д.). Причина неудачи может быть изучена по влиянию прочих планет в Прашна-карте.

Не следует считать, что Итхасала-йога носит благоприятный, а Эсарапха-йога - неблагоприятный характер! Благоприятность йоги прежде всего определяется заданным вопросом. Например, вряд ли кто-то посчитает неблагоприятным существование Эсарапха-йоги между сигнификаторами в карте, построенной по вопросу: "Разведусь ли я со своим мужем?"

3. Йоги, образованные с участием третьей планеты

* **Накта-йога.** Если между двумя планетами нет взаимного аспекта, но более быстрая (чем они обе) планета находится в

аспектах с ними обоими, тогда эта планета передаёт энергию от одной (более быстрой из двух) к другой (более медленной из двух).

Рассмотрим данную карту.

Юпитер 12°			
Рыбы	Овен	Телец	Близнецы
Водолей			Рак
			Меркурий 10°
Козерог			Лев
Луна 8°			// Лагна
Стрелец	Скорпион	Весы	Дева

Между Юпитером и Меркурием нет аспекта. Быстро движущаяся Луна находится в аспекте и с Юпитером, и с Меркурием. Следовательно, она передает энергию от Меркурия (более быстрой планеты) Юпитеру (более медленной планете). В случае этого аспекта третье лицо поможет в реализации объекта вопроса.

Например, в вопросе "Удастся ли мне выйти замуж?" наличие Накта-йоги говорит о том, что муж будет найден с помощью какого-либо третьего лица. Информацию об этом человеке можно получить по естественным характеристикам планеты, образующей Накта-йогу, по тому, хозяином какого дома она является в Прашна-кундали [карте вопроса], по планетам, связанным с этой планетой.

Например, если в приведенном вопросе Накта-йога образуется с помощью Луны (Найсаргика-карака [естественный сигнификатор] матери), являющейся при этом хозяином 4-го дома (мать), то муж будет найден с помощью матери женщины, задавшей вопрос.

* **Ямайя-йога.** Если между двумя планетами нет аспекта, но медленно движущаяся планета находится между ними, аспектируя их обоих, образуется Ямайя-йога.

Медленно движущаяся планета при этом передает энергию от более быстрого хозяина к более медленному.

Рассмотрим данную карту.

	Венера 16°		
Рыбы	Овен	Телец	Близнецы
			Юпитер 10°
Водолей			Рак
Козерог			Лев
		// Лагна	Луна 8°
Стрелец	Скорпион	Весы	Дева

В приведенной карте отсутствует аспект между Венерой (хозяйкой Лагны) и Луной (хозяйкой 10-го дома). Юпитер находится в Раке, аспектируя Венеру и Луну. Он передает энергию от быстро движущейся Луны медленно движущейся Венере. Следовательно, образуется Ямайа-йога.

В этом случае также дела будут осуществляться с участием третьего лица. Предположим, что эта карта была построена на вопрос: "Будет ли успешным мой труд в этой должности?" Наличие Ямайа-йоги говорит о том, что труд будет успешен благодаря человеку, обладающему выраженными Юпитерианскими качествами (Юпитер находится в экзальтации в знаке Рака), возможно, работодателя/начальника (Юпитер является хозяином 6-го дома).

Венера 12°			
Рыбы	Овен	Телец	Близнецы
Солнце 9°			Юпитер 14°
Водолей			Рак
Козерог			Лев
Луна 10°			
Стрелец	Скорпион	Весы	Дева

* **Камбула-йога.** Если между двумя планетами есть Итхасала-йога, и Луна вовлечена в Итхасала-йогу с любой из них, образуется Камбула-йога.

Есть три варианта этой йоги: усиленный, средний и ослабленный. Эта йога бывает усиленной, средней или ослабленной в зависимости от силы Луны и двух других вовлеченных планет.

Рассмотрим данную карту. Здесь Юпитер и Венера находятся в Итхасала-йоге. Луна находится в Итхасала-йоге с ними обоими. Следовательно, образована Камбула-йога. Юпитер и Венера находятся в экзальтации. Следовательно, это - усиленная Камбула-йога. Присутствие такой йоги благоприятно, но значение йоги должно определяться в зависимости от заданного вопроса.

Это - основные йоги, использующиеся при анализе Пращна-карт.

Толмачев О.В.
Екатеринбург

Выбор времени для зачатия здорового ребёнка

Давайте рассмотрим подробно выбор благоприятного времени для зачатия здорового ребёнка в соответствии с ведическими принципами Священных Писаний.

Спальная комната должна располагаться в удобном месте, должна быть украшена и наполнена благоприятными ароматами сандала, цветов и так далее, и в ней должны располагаться кувшины, наполненные водой из священных рек. Прежде всего, не должно быть ничего, что смогло бы нарушить спокойствие ума пары.

Лучшие накшатры, подходящие для зачатия - это Рохини, Мригашира, Дхаништха, Уттарапхалгуни, Хаста, Свати, Анурадха, Уттарашадха, Шравана, Сатабхиша, Уттарабхадрапада.

Пунарваса, Пушья, Читра - эти накшатры имеют среднее благотворное влияние. Оставшихся накшатр следует избегать.

Понедельник, среда, четверг и пятница - благоприятные дни, также как и амши хозяев этих дней, т.е. Луны, Меркурия, Юпитера и Венеры. Суббота, вторник и воскресенье считаются неблагоприятными. Амши Сатурна, Марса и Солнца также следует избегать.

Избегайте Джанма-гара (1-ой, 10-ой, 19-ой) и Вадха (7-ой, 16-ой, 25-ой) накшатры, и также вишти карана.

Все титхи (лунные дни) кроме Чатуртхи, Шашти, Аштами, Навами, Чатурдаши, Полнолуния и Новолуния хороши.

Джанма-накшатру (накшатра при рождении), 10-ую накшатру (ану-джанма), и также 19-ую накшатру (тхри-джанма) следует тщательно избегать. Двадаши также неблагоприятна.

Благоприятные восходящие знаки - Телец, Близнец, Рак, Лео, Дева, Весы и Рыбы. Других знаков следует избегать. Лагна также не должна быть в 8-ом доме от натальной Луны.

Благоприятные планеты на момент зачатия должны находиться в кендрах, а

неблагоприятные в 3-ем, 6-ом и 11-ом для поддержания зачатия.

Также следующих дош следует избегать Накшатра-ганданты, Лагна-ганданты и Титхи-ганданты; затмения; Вйатипаты, Вайдхрити, Паригха-йога (особенно первая половина) и Утпата-накшатры. Также избегайте зачинать во время захода Солнца, то есть во время сумерек. Также дни Шраддхи (дней поминовения умерших родственников).

Ритху-дхиам - этот санскритский термин показывает шестнадцать дней с первого дня менструального периода. Сексуальный союз в течение нечетных дней имеет тенденцию давать детей женского пола, а зачатие в периоды чётных дней даёт детей мужского пола. Те, кто желают родить сына, должны предпочесть чётные дни. Сексуальная связь в течение первых четырех дней менструаций приведёт к рождению нездоровых детей, как психологически, так и физически. Ниже приводятся результаты зачатия в соответствии с ритху-дхиам:

* Зачатие в первый день приносит большие проблемы в жизнь мужа;

* Второй день сказывается неблагоприятно на долголетие женщины;

* Третий день приводит к аборт;

* Четвертый день приводит к рождению страдающего от бедности и имеющего короткую жизнь сына, глупого, бездомного, несчастного и лишённого хороших привычек. Помимо всего этого, сексуальный союз в четвёртый день менструального цикла наносит вред жизненной силе отца, и поэтому зачатия в эти первые четыре дня менструаций нужно избегать.

* Совокупление в пятый день даёт перспективу рождения дочери;

* Шестой день даёт сына, который будет способствовать продлению рода;

* Седьмой день даёт возможность рождения дочери, у которой не будет детей;

* Зачатие на восьмой день принесёт благородного сына;

* Девятый день приведёт к рождению безнравственного ребёнка женского пола;

* Десятый день обещает сына, достойного похвалы;

* Одиннадцатый день предсказывает рождение девочки, имеющей склонность быть несправедливой;

* Двенадцатый день приглашает добродетельного сына;

* Тринадцатый день благословляет рождением добродетельной женщины;

* Четырнадцатый даёт сына, богатого зерном и золотом;

* Пятнадцатый день даёт склонность к рождению дочери, которая не будет жить долго;

* Сокоупление на шестнадцатый день после начала менструаций предвещает рождение сына, обладающего большим интеллектом.

Сексуальный союз должен происходить только в указанные благоприятные дни, чтобы потомство могло стать благородным, счастливым и преуспевающим.

Комбинации (йоги) для зачатия

Зачатие произойдёт, если:

1. Юпитер находится в 1-ом, 5-ом или 9-ом домах.

2. Солнце, Луна, Венера и Марс, расположенные в собственных навамшах и не сожжены Солнцем, указывают, что зачатие произойдет, особенно если они находятся в упачайа.

3. Солнце и Венера в транзите пребывают в чётных навамшах и в упачайа.

4. Луна и Марс в транзите находятся в чётных навамшах и в упачайа в гороскопе женщины.

5. В гороскопе женщины транзитная Луна находится в упачайа на момент зачатия и аспектирована, или в соединении с мужской планетой.

6. Луна и мужская планета в лагне.

7. Юпитер в собственных раши или навамше на благоприятный день (вара).

Зачатие невозможно, если:

1. Солнце, Луна и Венера находятся во вредных или недружелюбных раши

(знаках), в то время как другие планеты находятся в благоприятных раши, и если Юпитер не находится в лагне.

Йоги, дающие прерывание беременности

1. Если планета проигрывает в планетой войне, сожжена Солнцем или повреждена неблагоприятными планетами, то прерывание беременности может произойти в месяце, управляемом повреждённой планетой.

2. Также, если Сатурн и Марс находятся в лагне.

3. Или Луна расположена в раши Марса или Сатурна.

Йоги, защищающие беременность

1. Луна в лагне защищает плод во время беременности.

2. Меркурий, Юпитер, Венера или Солнце, аспектирующие лагну, также оберегают плод.

3. Если благоприятная планета соединяется с лагной и Луной или если 2-ой, 4-ый, 5-ый, 7-ой, 9-ый и 10-ый дома от них заняты благоприятными планетами, или если неблагоприятные планеты находятся в 3-м и 11-ом домах, в то время как Солнце, аспектирует лагну или Луну (в других источниках сказано, что неблагоприятные планеты в 3-м и в 11-ом аспектированы Солнцем), беременность будет под защитой и принесёт счастье. (Чем больше вышеуказанных факторов присутствует в этой йоге, тем больше шансов на благополучную беременность.)

Йоги, причиняющие вред родителям будущего ребёнка

Следующие комбинации приносят вред одному из родителей, зачинающих ребёнка. Эти неблагоприятные результаты произойдут в месяц планеты (как это описывалось выше), которая является слабой или повреждённой:

1. Марс или Сатурн в 7-м доме от Солнца указывают на то, что мужчина заболел.

2. Марс или Сатурн в 7-ом от Луны указывают, что заболела женщина.

Мужчина может умереть, если:

1. Марс во 2-ом и Сатурн в 12-ом домах от Солнца;

2. Марс или Сатурн соединены с Солнцем и аспектированы неблагоприятными планетами без аспекта благоприятных.

Женщина может умереть, если:

1. Марс и Сатурн во 2-ом и 12-ом домах от Луны.

2. Марс или Сатурн соединены с Луной и аспектированы неблагоприятными планетами без аспекта благоприятных.

3. Присутствует неблагоприятная планета в 12-ом доме без аспекта благоприятной планеты.

4. Сатурн расположен в лагне, аспектированный Марсом, или неблагоприятной Луной.

5. Лагна и Луна находятся между неблагоприятными планетами, женщина умрет будучи беременной.

6. Неблагоприятные планеты находятся в 4-ом доме от лагны или Луны, и Марс находится в 8-ом.

7. Солнце и Марс находятся в 4-м и 12-м домах, в то время как Луна неблагоприятна.

8. Марс находится в 1-ом и Солнце в 7-ом домах, женщина умрет от оружия.

9. Солнце и Луна - находятся между неблагоприятными планетами, и Лагна не аспектирована благоприятными планетами.

10. Лагна и 7-ой дом заняты неблагоприятными планетами и не имеют на себе благоприятных аспектов.

11. Сатурн и неблагоприятная Луна в Лагне и аспектированы Марсом.

12. Солнце и Луна в 12-ом, Марс в 4-ом и Венера - между неблагоприятными планетами, женщина умрёт вскоре после родов.

13. Женщина может умереть во время беременности, если неблагоприятные планеты находятся в 4-ом от лагны или Луны, в то время как Марс находится в 7-ом от лагны.

14. Марс в 4-ом, Солнце в 12-ом, и убывающая Луна получает аспект неблагоприятной планеты, ребенок в утробе и мать могут умереть.

15. Солнце в лагне и Луна слаба, показывает на смерть ещё не родившегося ребёнка и матери.

16. Марс в лагне расположен с неблагоприятными планетами во 2-ом и 12-ом домах, не имея аспекта благоприятных планет, указывает на то, что плод в утробе и мать могут умереть.

Если зачатие происходит днём, то Солнце представляет - отца, Венера - мать, Сатурн - дядю по отцу и Луна - дядю по матери. Если же ночью, то Сатурн представляет - отца, Луна - мать, Солнце - дядю по отцу и Венера - тётю по матери. Если планета, представляющая отца или дядю по матери находится в нечетных раши, то отец или благосостояние дяди по отцу, будут определяться по этому знаку. Если планета, представляющая мать или тётю по матери находится в чётных раши, то мать или благосостояние тёти по матери будет определяться по этим знакам. Если эти знаки повреждены, то следует ожидать несчастья у этих родственников.

Йоги, для определения пола ребёнка

1. Мужские планеты аспектирующие лагну на чётные дни с первого дня менструаций женщины дают рождение мальчиков. Женские планеты аспектирующие лагну в нечетные дни с первого дня менструаций женщины дают рождение девочкам.

2. Если лагна, Солнце, Луна и Юпитер находятся в нечетных раши или навамшах, то ребенок родится мужского пола. Если в чётных раши или навамшах, то ребенок родится женского пола.

3. Если Венера, Марс и Луна находятся в чётных раши, ребёнок родиться женского пола.

4. Сатурн в нечетном доме, но не в лагне даст рождение мальчику, в чётном девочке.

5. Солнце, Луна, Венера и Юпитер в собственных раши или навамше дают сына.

6. Солнце и Венера в благоприятных раши дают ребёнка мужского пола.

7. Солнце и Луна в мулатриконе и ослаблены, дают ребёнка женского пола.

8. Солнце, Луна, Венера и Юпитер в лагне аспектированы или в соединении с Марсом дают сына.

9. Соединение, взаимный аспект или обмен домов между хозяином лагны и 5-го дома дают рождение ребёнка мужского пола.

10. Меркурий в 5-ом один и без каких-либо аспектов, даёт рождение ребёнка мужского пола.

11. Все мужские планеты в 6-ом и/или 11-ом, в то время как хозяин 5-го силен, дают ребёнка мужского пола.

12. Все семь планет в нечетных раши, дают ребёнка мужского пола.

13. Сильные Солнце и Юпитер и в варгах Солнца, дают рождение сына.

14. Сильная мужская планета в нечётных раши или навамше, в соединении с Луной и аспектирована мужской планетой, в возвышении, или в кендре, дают рождение ребёнку мужского пола.

15. Сильная мужская планета в лагне и в возвышении и аспектированная мужской планетой, даёт мальчика. Женская планета в лагне и в возвышении аспектированная женской планетой, даёт девочку.

16. Марс, Венера и Луна в варгах Луны и если Луна слаба, дают девочку.

17. Венера и Луна в соединении в 5-ом или 10-ом доме, дают девочку.

18. Венера и Луна в собственных раши или навамше, дают девочку.

19. Раху в лагне аспектирована Луной, или Луна в лагне аспектирована Раху, даёт девочку.

20. Венера в кендре или в хоре Луны, даёт дочь.

21. Если Луна и Венера видимых знаках, ребенок будет женского пола.

22. Мужские планеты в нечетных раши и навамшах дают мальчика. Женские планеты в чётных раши и навамшах дают девочку.

23. Лагна в навамше с мужской планетой даёт мальчика, с женской планетой девочку.

24. Лагна в женской навамше даёт девочку, в мужской навамше мальчика.

25. Солнце и Луна во взаимном аспекте (и в нечётных раши согласно мнению некоторых астрологов), или Сатурн и Меркурий во взаимном аспекте (и в нечётных раши) указывают, что будет рождён евнух (это может быть человек неспособный к деторождению или гомосексуалист). Некоторые источники также требуют, чтобы рождение было в течение дневного времени для Солнца и Луны во взаимном аспекте, чтобы дать рождение евнуху, и для рождения в ночное время для Сатурна и Меркурия во взаимном аспекте, для рождения евнуха.

26. Если Марс находится в нечетных раши и аспектирован Солнцем, которое находится в чётном раши, будет рождён евнух.

27. Если Луна и лагна находятся в нечетных раши, аспектированы Марсом из чётного раши, то родиться евнух.

28. Если Луна находится в чётном раши и Меркурий в нечетном раши и если они оба аспектированы Марсом, то родиться евнух.

29. Если Венера, лагна и Луна находятся в мужских навамшах, то родиться евнух.

30. Лагна, Луна и Меркурий в нечетных раши и нечётных навамшах аспектированы Венерой и Сатурном, показывает на рождение евнуха.

31. Меркурий или Сатурн в лагне или в соединении с Луной, или аспектированы этими планетами в навамше, указывает на рождение евнуха.

32. Сатурн и Марс в их собственных навамшах, или в кендрах, или в навамше лагны и Луны, или если они аспектированы лагной и Луной, показывает на рождение евнуха. Если Сатурн и Меркурий находятся в мужских раши и навамшах, евнух будет иметь мужское тело, если в чётных раши и навамшах женское тело.

Йоги, дающие рождение близнецов

Близнецы рождаются если во время зачатия:

1. Меркурий находится в 10-ом.

2. Меркурий в лагне и двойственном раши.

3. Меркурий в лагне, в то время как Юпитер и Марс находятся в нечетных раши.

4. Меркурий аспектирует лагну, которая является двойственным раши.

5. Меркурий в кендре и двойственном раши навамши, в то время как лагна или Луна находятся в двойственном раши навамши.

6. Меркурий в лагне и в двойственном раши навамши и не аспектирован какой-либо планетой.

7. Юпитер в двойственном раши и в навамше Меркурия.

8. Сильный Юпитер в соединении или аспектирован Меркурием, который находится в своей собственной навамше.

9. Если лагна, Солнце, Луна и Юпитер находятся в двойственных раши, аспектированы Меркурием, рождаются близнецы, чей пол покажет природа двойственного раши.

10. Если Луна и Венера находятся в чётном раши, в то время как Меркурий, Марс, Юпитер и лагна находятся в нечетных раши, рождаются близнецы, мальчик и девочка.

11. Меркурий, Марс, Юпитер и лагна, сильны в чётных раши, показывают на рождение близнецов, мальчика и девочки.

12. Лагна и Луна в чётном раши аспектированы мужскими планетами (асспектированы сильной планетой согласно некоторым астрологам), показывают на рождение близнецов, мальчика и девочки.

13. Солнце и Юпитер в Близнецах или Стрельце аспектированы Меркурием, показывают на рождение близнецов мужского пола.

14. Венера, Марс и Луна в Рыбах или Деве аспектированы Меркурием, показывают на рождение близнецов женского пола.

15. Венера и Луна в чётных или двойственных раши, показывают на рождение близнецов, мальчика и девочки.

16. Если Меркурий, Марс, Юпитер и лагна находятся в двойственных навамшах и аспектированы Меркурием, который находится в своей собственной навамше, родиться тройня, пол двоих из них будет показан навамшей Меркурия. Если эти планеты Меркурий и лагна в мужских навамшах или женских навамшах, то все три ребенка будут иметь тот же самый пол согласно навамшам.

17. Меркурий в Близнецах или в навамше Девы аспектирует планету или лагну, которые находятся в двойственных навамшах, показывает на рождение тройни. Двое из детей будут иметь пол, указанный раши в котором находится Меркурий. Если Меркурий, планета или лагна, которые аспектированы Меркурием, находятся в двойственных раши, которые показывают один и тот же пол, все три ребёнка будут этого пола.

18. Меркурий в 7-ом аспектирующий планету в Деве или навамше Рыб показывает на рождение трёх девочек.

19. Лагна Стрельца или лагна навамши со всеми планетами в навамше Стрельца, и планеты аспектированы сильным Сатурном и Меркурием, показывают на рождение нескольких детей сразу.

Йоги, дающие различные телесные дефекты новорожденному

1. Если Меркурий находится в 5-ом или 9-ом и если другие планеты слабы, то ребёнок будет иметь две головы, четыре руки и четыре ноги (другими словами, рождаются сиамские близнецы).

2. Луна в Тельце, в то время как неблагоприятные планеты находятся в раши сандхи, указывает, что ребенок будет нем от рождения. Если Луна - аспектирована благоприятными планетами ребенок, в конечном счете, заговорит.

3. Сатурн и Марс в раши или навамшах (некоторые астрологи говорят, что только в навамше) Меркурия, указывают, что ребенок родится с зубами.

4. Луна в лагне Рака аспектирована Марсом и Сатурном указывает, что ребёнок родится с горбом или карликом.

5. Лагна Рыб аспектируемая Сатурном, Марсом и Луной указывает, что ребенок родится калекой или хромым. Если благоприятные планеты аспектируют этот знак, то средство вылечить ребёнка будет найдено.

6. Если неблагоприятные планеты и Луна находятся в раши сандхи, ребенок будет рожден глухим.

7. Неблагоприятные планеты в раши сандхи, в то время как Луна не аспектируется благоприятными планетами, ребенок родиться умственно отсталым.

8. Лагна попадает в последнюю навамшу Козерога и аспектирована Сатурном, Луной и Солнцем ребенок родиться карликом.

9. Солнце и Луна в лагне Льва, аспектированы Сатурном и Марсом указывают, что ребенок будет рожден слепым.

10. Солнце и Луна в лагне Льва и аспектированы Меркурием и Марсом указывают, что ребенок родиться с бельмом на глазу.

11. Солнце или (неблагоприятная) Луна в 12-ом вредит глазам, Солнце правому и Луна левому глазу. Если есть аспект благоприятных планет, то глаза будут вылечены.

12. Неблагоприятные планеты в 6-ом, 7-ом или 8-ом от лагны или Луны, вредят плоду.

13. Много неблагоприятных планет в любой бхаве вредят той части тела, которая представлена этой бхавой.

14. Если Сатурн, Солнце и Луна (или неблагоприятные планеты согласно некото-

рым астрологам) аспектируют лагну, и если лагна попадает в первую дреккану и там находится Марс, ребенок родиться без головы. Если вместо этого лагна во второй дреккане и там находится Марс, ребенок родиться без рук. Если это третья дреккана, и там находится Марс, ребенок родиться без ног. Некоторые астрологи говорят, что благоприятные планеты должны быть слабы в карте.

Во всех случаях рассматривающих врождённые дефекты тела у новорождённых, аспект благоприятных планет смягчает негативное влияние или нейтрализует негативное влияние.

Йоги, дающие поздние роды:

1. Если рождение ребёнка приходится на 10-ый месяц беременности и если лагна, хозяин лагны и Солнце находятся в подвижных раши; если в фиксированных раши роды будут на 11-ом месяце; и если в двойственных раши, то на 12-ый месяц. (Этот стих следует рассматривать так: подвижные раши указывают на раннее рождение, фиксированные раши рождение вовремя, и двойственные раши поздние роды.)

2. Сатурн в 7-ом и если навамша лагной управляет Сатурн, указывает, что рождение ребёнка произойдёт через три года. (Это следует рассматривать как показатель на поздние роды).

3. Луна в 7-ом доме и если навамша лагной управляет Луна показывает, что роды произойдут только через 12 лет. (Это следует рассматривать как показатель на поздние роды).

Глоссарий - буква "Г"

Гаджа-Кесари-Йога	Одна из йог [комбинаций], "йога слона и льва"
Ганеша (Ганеш)	Дэвата знания и устранения препятствий. Слоноглавый Бог, один из сыновей Шивы
Ганита	= 'Сиддханта' 1. Одна из трех сканд [разделов] Джйотша, астрономия и астрологические расчеты 2. Одна из трех анг [подразделов] Джйотша, астрологические расчеты.
Гаупур	Комбинация четырех благоприятных амш -Варга
Гаупур-амша	Амша (варга) грахи [планеты] Гаупур в системе Даша-Варга, см. Гаупур
Голока (Гаулока)	Комбинация пятнадцати благоприятных амш (варг) в системе шестнадцати варг Шодаша-Варга
Гочара (Гочар)	Транзит грахи [планеты] через раши [знаки зодиака]
Граха	Объект космоса, используемый для предсказаний в Джйотише. Часто переодится словом "планета", хотя Сурья [Солнце], Чандра [Луна], Раху и Кету не являются планетами, но грахами, а Уран, Нептун и Плутон не считаются грахами.
Граха-Йудха	Война грах [планет], которая возникает при точном соединении грах, когда долгота их обоих одинакова
Граха-Карака	Граха-сигнификатор, то есть граха [планета] с определенной каракатвой [значением]. Сигнификтор
Граха-Спашта	Долгота грахи [планеты]
Гришма	Один из шести сезонов Ведического календаря. Лето, приблизительно май-июнь
Гулика (Гулик)	1. Одна из Упа-грах - дополнительных грах. См. Граха. 2. Сын Шани [Сатурна]
Гуна	Качество материальной природы, таких качеств три: Саттва, Раджас и Тамас
Гуру	1. Одна из девяти грах ["планет"], Брихаспати, "Юпитер". 2. "Учитель", "Наставник" 3. Одна из Дэват, Брихаспати, Учитель Богов
Гхати (Гхатика)	Единица измерения времени, равная 24 минутам. 1 Гхати = 60 Пал. См. также Гхати-Лагна.
Гхати-Лагна	Специальная Лагна [асцендент], которая меняется каждую 1 гхати - каждые 24 минуты

Консультации и семинары по Ведической астрологии (Джйотишу)

Консультации по Ведической Астрологии (Джйотишу) проводит опытный специалист. Используя компьютерную программу составляется индивидуальная карта рождения и на её основе анализируются тенденции жизни и события во всех важных областях жизни человека, таких как здоровье, материальное положение, отношения с партнерами, брак, профессия, духовное развитие и так далее. Такой анализ позволяет человеку познать свои сильные и слабые стороны и принять верное решение в нужное время.

Если Вы хотите пройти консультацию по Джйотишу, пишите на e-mail или звоните по телефонам:

Днепропетровск - (0562) 32-43-52,

Донецк - (062) 311-09-77.

Если Вы хотите организовать в своем городе консультации и семинары по Джйотишу, не зависимо от того, где Вы живете, пишите на e-mail или звоните по телефону (0562) 32-43-52 - Днепропетровск.

Не забудьте сказать, что вы узнали о консультациях по Ведической астрологии из журнала.

Айанамша 'Лахири' в 2006 году

Дата	Айанамша
На 1 января 2006 года	23°56'24.22"
На 1 февраля 2006 года	23°56'28.97"
На 1 марта 2006 года	23°56'33.27"
На 1 апреля 2006 года	23°56'38.02"
На 1 мая 2006 года	23°56'42.64"
На 1 июня 2006 года	23°56'47.40"
На 1 июля 2006 года	23°56'52.00"
На 1 августа 2006 года	23°56'56.77"
На 1 сентября 2006 года	23°57'01.53"
На 1 октября 2006 года	23°57'06.13"
На 1 ноября 2006 года	23°57'10.89"
На 1 декабря 2006 года	23°57'15.49"
На 1 января 2007 года	23°57'20.25"

Изменение Аянамши ~ 0.15" в день (4.67" в месяц)

Сурья-Санкранти [ингресс Солнца]

Вход Сурьи [Солнца] в раши [знак зодиака]

Когда Сурья [Солнце] покидает один раши и входит в следующий раши, происходят определенные изменения в Природе, особенно в проявлении влияний Солнца на Землю. Такое время ("время трансформаций" или "время перехода") не рекомендуется для любых благоприятных дел и начинаний, и наоборот это время благоприятно для медитации и выполнения духовных действий и ритуалов. Этот период на Санскрите называется 'Сурья-Санкранти' ('Сурья-Самкранти').

6 часов 24 минуты до входа Сурьи [Солнца] в раши [знак сидерического зодиака] и 6 часов 24 минуты после входа в следующий раши должны быть исключены для начинания новых или важных дел и благоприятных действий. Особенно следует избегать начала поездок и путешествий в время Сурья-Санкранти.

Сурья-Санкранти [ингрессы Солнца] для сидерического зодиака в 2006 году

	Санкранти	Сурья [Солнце] входит:	Дата	Продолжительность	
				Время	(украинское время: летом - GMT+3, зимой - GMT+2; для московского времени прибавьте один час)
10	Макара-Санкранти	в раши Макара [знак Козерог]	2006.01.14	8:24	с 02:00 до 14:48 (GMT+2)
11	Кумбха-Санкранти	в раши Кумбха [знак Водолей]	2006.02.12	21:25	с 15:01 до 03:49 (GMT+2)
12	Мина-Санкранти	в раши Мина [знак Рыбы]	2006.03.14	18:18	с 11:54 до 00:42 (GMT+2)
1	Меша-Санкранти	в раши Меша [знак Овен]	2006.04.14	2:51	с 20:27 до 09:15 (GMT+3)
2	Вришабха-Санкранти	в раши Вришабха [знак Телец]	2006.05.14	23:43	с 17:19 до 06:07 (GMT+3)
3	Митхуна-Санкранти	в раши Митхуна [знак Близнецы]	2006.06.15	6:20	с 23:56 до 12:44 (GMT+3)
4	Карка-Санкранти	в раши Карка [знак Рак]	2006.07.16	17:12	с 10:48 до 23:36 (GMT+3)
5	Симха-Санкранти	в раши Симха [знак Лев]	2006.08.17	1:36	с 19:12 до 08:00 (GMT+3)
6	Канйя-Санкранти	в раши Канйя [знак Дева]	2006.09.17	1:33	с 19:09 до 07:57 (GMT+3)
7	Тула-Санкранти	в раши Тула [знак Весы]	2006.10.17	13:30	с 07:06 до 19:54 (GMT+3)
8	Вришчика-Санкранти	в раши Вришчика [знак Скорпион]	2006.11.16	13:19	с 06:55 до 19:43 (GMT+2)
9	Дхану-Санкранти	в раши Дхану [знак Стрелец]	2006.12.16	3:58	с 21:34 до 10:22 (GMT+2)
10	Макара-Санкранти	в раши Макара [знак Козерог]	2007.01.14	14:41	с 08:17 до 21:05 (GMT+2)

Афоризмы из "Артха-шастры"

Обязанности и качества правителей

Счастье людей напрямую зависит от счастья правителя, их благосостояние - от его благосостояния. Правитель не должен беспокоиться о собственных благах, но должен стремиться удовлетворить нужды граждан

Правитель должен неустанно тренировать свое тело, чтобы быть трудоспособным. Тогда он сможет завоевать обожание своих подчиненных

Многие правители стали жертвами шести врагов: похоти, гнева, алчности, одержимости, надменности и зависти. Обладающие сильным характером не должны следовать по их стопам, но должны оберегать праведность и богатство

Люди поддерживают только справедливого правителя, разумного в своих поступках. Такого правителя не оставят, даже если он попадет в тяжелое положение

Все знания мудрецов предназначены для того, чтобы научить контролировать чувства. Правитель, пренебрегающий этими знаниями, не подчинивший контролю деятельность своих чувств, обречен, даже если он правит всей планетой

Зачастую правители, подверженные приступам гнева, погибают от ответного гнева своих подчиненных, порожденного их людьми. Привязанные к плотским утехам погибают от рук врагов и под гнетом болезней, порожденных пороками и деградацией

Обезумевший слон с сидящим на его шее пьяным погонщиком бросается на все, что встречается на его пути. так и правитель, лишенный факела знаний, поступает опрометчиво, следуя советам недалёковидных министров

Правитель, получивший должное образование, будет заботиться о порядке в своем государстве. Он будет наслаждаться правлением, не обремененным оппозицией, улучшая благосостояние своих граждан

Тот, кто не держит своего слова, а также тот, чье поведение противно добропорядочным людям, недостоин доведя своих сограждан. Правитель не должен чем-либо отличаться от своих подданных. Ему следует носить одежду и вести образ жизни, ничем не отличающийся от общепринятого

Правителю, заручившемуся поддержкой своих граждан, по плечу любая самая сложная задача

Правитель, обладающий безупречным характером, способен, даже бедных граждан сделать счастливыми.

Слабохарактерный правитель не добьется лояльного отношения к себе богатых и зажиточных людей

Злонамеренные и бесхарактерные правители будут свернуты гражданами собственного государства или побеждены врагами

Правитель подобен Индре (раздающему награды) и Яме (отмеряющему наказания). Правители, таким образом, становятся воплощенными богами на земле, одаряющими и наказывающими. Те, кто посмеют пренебречь их волей, будут наказаны богами

Правитель, обладающий хорошими качествами, сведущий в политике и заручившийся расположением зажиточных граждан, несмотря на небольшие владения, очень скоро будет владеть целым миром. Ему всегда будет сопутствовать удача, и никогда не будут подстерегать поражения

Правитель должен установить определенные нормы поведения для граждан, а также назначить советников и министров, которые будут заботиться о безопасности и внутренних устоях граждан

Правитель не должен расшатывать основы праведности и богатства

Правитель, ослепленный невежеством, действует, не отличая хорошего от дурного.

Он упрям и при этом ведом злонамеренными людьми

Недостаток образования и дисциплины приводит к возникновению пороков. Необразованный, недисциплинированный, неграмотный не сможет усмотреть зла в порочных своих поступках

Суть изучения наук и приобретения знаний заключается в обретении способности контролировать свои чувства

Правителю, выполняющему свой долг, праведному в своих поступках, защищающему своих людей, уготован рай. Однако его будет ожидать совершенно иная участь, если он не будет заступаться за своих людей и будет неоправданно жесток, назначая наказания провинившимся

Призывая людей строго следовать предписанным принципам четырех каст и четырех стадий жизни, а также искореняя несправедность, правитель поступает как поборник справедливости

Правитель, решающий судьбу людей, преступивших закон, должен основывать свои выводы на следующих четырех принципах: праведность, улики, описание происшествия и действующий закон

Пренебрежение праведностью и склонность к нечестности приводят правителя на гибельный путь

Завоевав земли, в которых живут самые разные люди, правитель должен наслаждаться плодами своей победы, управляя страной в соответствии с предписаниями закона

Правителю следует вводить в обиход своей нации праведные традиции, позаимствованные у других народов. Однако ему следует искоренять дурные заимствования, распространившиеся в его стране

Никто не должен иметь доступа к тайнам правителя, но сам он должен стремиться узнать о тайнах других. Как черепаха втягивает свои лапы под панцирь, он должен укрывать от посторонних глаз все, что не следует знать другим

Как притаившаяся змея испускает яд, кусая всякого, кто подойдет к ней, так и правитель должен испускать яд гнева на всякого, от кого может исходить опасность

Как корова у плохого хозяина кормит своим молоком собак, не давая его брахманам, так и (развращенный) правитель оказывает помощь и поддержку тем, кто лишен мужества, мудрости, красноречия, силы и других благородных качеств

Как колодец, вырытый охотниками в лесной глуши, предназначен для таких же охотников, как они сами, так и (развращенный) правитель оказывает поддержку лишь низким и подлым людям, лишенным благородства и порядочности

Послы - глас правителя. Даже когда оружие вынуто из ножен, их голоса слышны. Этих людей, невзирая на степень родовитости, не должно убивать. Что уж говорить о брахманах?

Правитель должен терпеливо сносить незначительные оскорбления, а также довольствоваться даже незначительным приходом в казну

Поступки правителя основываются на очевидном, неочевидном и трансцендентном

Правитель должен быстро решать все дела и никогда не откладывать их. Очень трудно решить проблему, не решенную вовремя и отложенную на долгий срок.

Сознание и истинное вегетарианство

Мы уже очень долго не едим мяса и чувствуем себя при этом очень хорошо. Но самой фундаментальной причиной этого состояния "очень хорошо" на самом деле является не то, что мы не едим мяса, а те качества, которые пронизывают наш ум и тело.

Именно качества нашего сознания и тела вызывают в нас интерес к той или иной пище или неприятие ее. Если человек будет достаточно спокоен и внимателен к своим внутренним ощущениям - к тому, что ему нравится или не нравится, он будет есть ту пищу, которая соответствует его природным качествам. Это и будет та пища, которая принесет человеку максимальную пользу.

Если же человек будет основывать свое питание только на интеллектуальных умозаключениях, о том, что правильно, а что неправильно, то он может просто вредить себе, регулярно употребляя пищу, которая не подходит по качествам его физиологии, но которая удовлетворяет той или иной концепции. И таким образом даже очень хорошая идея о вегетарианстве может стать причиной проблем.

Истинное вегетарианство основывается не на том, что человеку не хочется есть "кого-то", а на том, что ему просто не хочется мяса - оно ему неприятно или он к нему равнодушен на уровне вкуса или самоощущения, что определяется качествами сознания и тела человека.

Если тело хочет мяса, а ум запрещает, это разрушает целостность жизни. Тогда ум живет сам по себе в концепции о вегетарианстве, а тело само по себе в жажде мяса. Когда нет связи ума и тела, жизнь превращается в страдание, то есть в отсутствие жизни. Страдающий человек распространяет страдание вокруг себя, а значит убивает жизнь. Таким образом, тот вред, который человек приносит страдая от отсутствия мяса в своем рационе, гораздо больший вреда от поедания какого-то животного.

Если же человеку приятно не есть мяса, то не будет никаких проблем ни с белками ни с фосфором. Потому что жизнь, это не белки и фосфор. Жизнь - это блаженство. Там где есть блаженство - там жизнь. Блаженство переживается на уровне сознания. Поэтому если человек будет практиковать технологии развития сознания, которые дают опыт непосредственного восприятия блаженства, чистоты, пробужденности, ясности и знания, то эти качества естественно структурируются в его ум и тело, и тогда человек естественно будет хотеть употреблять только чистые продукты, которые имеют такие же качества.

Мы уже много лет занимаемся древними Ведическими Науками, и имеем достаточно большой опыт, чтобы рекомендовать Вам те или иные технологии сознания, питания, поведения, оздоровления и так далее. Если у Вас возникли какие-то вопросы, можете написать нам.

Олег Бокачёв
dhanur@ukr.net

Компьютерная программа Ведической астрологии

Профессиональная программа Ведической Астрологии "Кала 2005" (Kaala 2005) вышла на русском языке. Благодаря тому, что программа доступна широкому кругу людей и обладает широкими функциями не имеющих аналогов ни в одной программе Ведической астрологии в мире - это делает её уникальной в своём роде. Она выполняет многое от того, что уже есть в программах Ведической астрологии, но есть четыре существенных отличия, это: 1) расчёт мухурты (астрология выбора), 2) брачная совместимость, 3) прашна (астрология вопроса) и 4) расчёт и отбор йог (планетных комбинаций) различной направленности.

Эта программа может успешно использоваться как практикующими астрологами, изучающими Ведическую астрологию, а также людьми вовсе не обладающими или имеющими весьма слабое представление о Ведической астрологии. Наиболее важные и полезные функции доступные в ней даже начинающим изучать астрологию или имеющих слабое представление о расчётах карт и их интерпретации - это модуль мухурты. Он позволяет рассчитывать более 170 событий, как говорится на все случаи жизни; а также модуль брачной совместимости, позволяющий без особого труда составить совместимость с любым человеком, и узнать какие трудности могут подстерегать человека в отношениях с его брачным партнёром. Эти две функции могут легко использоваться даже непосвященными в тайны Ведической астрологии.

Вычисления программы Кала-2005

- * Аштакаварга, с йога пинда
- * Астрологические даты для зачатия
- * Айны
- * Балаади Авашты
- * Бхава карты: Ведические и Шри Пати
- * Чара Даша
- * Чара Караки: Аткарака и др.
- * Чандра- Крийи, Велы и Авашты
- * Сожжение Планет.
- * Брачная совместимость
- * 17 Даш: Вимшоттари, Аштоттари, Двिसаптати, Двадашоттари, Шаттримшат Сама, Чатурашитика, Шатабдика, Шатисама, Панчоттари, Шодадосаттари, Дриг, Трикона, Чара, Стхира, Навамша, Йогада и Йогини Даши
- * Карта совместимости Девидсона
- * Градусы в варгах
- * Достоинства планет, включая варги.
- * Думадии упаграхи.

- * Равнодомная бхава карта
- * Фатальные и благоприятные градусы.
- * Гуликаади упаграхи.
- * Хора
- * Ишта и Кашта
- * Какши
- * Мадхья Лагна
- * Манди
- * Маса - Лунный Месяц
- * Мухурта
- * Надика
- * Накшатра, пада, хозяин накшатры
- * Пады для различных варг
- * Пакша
- * Панчака
- * Панчанга
- * Планетарные аспекты в вирупа
- * Прашна даша
- * Элементы прашны: йама шукра, триспхута, чатурспхута, прана, деха, мритйу и так далее .
- * Сахама
- * Санкранти
- * Санкранти деви
- * Шайянаади авашты в чешта, вичешта и дршшти.
- * Шодаша варги: 16 дробных карт - хора, дреккана плюс другие (панчамша, аштамша, экадашамша, хора, тримшамша)
- * Бхава лагна, хора лагна, гхатика лагна.
- * Скорость и координаты планет
- * Шубха/ашубха йоги
- * Аспекты таджика
- * Тара: джанма, сампат и др. накшатры
- * Транзиты
- * Варнада лагна
- * Варшапхала
- * Варшапхала даши: патйанини, мудда
- * Сила варшапхалы: харша бала, двадаша-варгийя бала, панчаваргия бала.
- * Вела
- * Вимшопака бала
- * Таблици тара

Программа снабжена Атласом имеющим более 200000 населённых пунктов планеты.

Мухурта

Эрнест Вильхейм - астролог и автор идеи создания этой программы - сделал колоссальный труд и объединил техники расчета мухурты в одной программе в очень удобной форме, как для начинающих, так и для опытных астрологов. В отличие от других программ он не выдаёт непонятно откуда взятый результат, она показывает всё наглядно в графиках и таблицах.

Ведические ресурсы Интернета (сайты и форумы)

Джйотиш на русском

Первый русскоязычный портал 'Джйотиш' <http://www.Jyotisha.net>

Создание и анализ карты рождения <http://Guru.Jyotisha.net/board>

Сайт "Джйотиш -- Ведическая Астрология" http://tony.donetsk.ua/_jyotish

Форум "Джйотиш -- Ведическая Астрология" http://groups.yahoo.com/group/jyotish_on_russian

Журнал "Ведическая Астрология" http://groups.yahoo.com/group/Vedic-Astrology-Magazine_Rus

Книга "Брихат-Парашара-Хора-Шастра" http://tony.donetsk.ua/_bphs

Центр "Ведическая Астрология и Аюрведа" <http://vedic-astrology.ru>

Школа "Ведической Астрологии" http://groups.yahoo.com/group/jyotish_school

Ресурсы Ведического Центра Шри-Джаганнатх (Sri Jagannath Vedic Center)

по Ведической Астрологии (на английском)

Сайт Ведического Центра Шри-Джаганнатх <http://srijagannath.org>

Форум "Ведическая Астрология" <http://groups.yahoo.com/group/vedic-astrology>

Бесплатный Джйотиш-класс Центра для новичков <http://groups.yahoo.com/group/sjvc>

Сайт учителя пандита Shri Sanjay Rath <http://SRath.com>

Сайт учителя пандита Narasimha P.V.R. Rao <http://www.VedicAstrologer.org>

Сайт учителя Gauranga Das <http://www.Brihaspati.net>

Ведические Науки и Технологии Махариши

Сайты на русском

Трансцендентальная Медитация <http://www.TM.org.ua>

Новости Всемирного Движения ТМ <http://www.TMnews.ru>

Форум по ТМ http://groups.yahoo.com/group/Transcendental_Meditation_in_Russian

Портал "Ведические науки" <http://Vedic.report.ru>

Сайты на английском

Трансцендентальная Медитация <http://www.TM.org>

Создавая Рай на Земле <http://www.allTM.org>

Форум по ТМ <http://groups.yahoo.com/group/TMFriends>

Йогические полеты (ТМ-Сиддхи) <http://www.TM.org/sidhi>

Открытый Университет Махариши <http://www.MOU.org>

Ведическое образование (УММ) <http://www.MUM.edu>

Журнал "Просветление" <http://www.Enlightenment-Magazine.org>

Ведический подход к здоровью <http://www.Vedic-Health.org>

Ведические вибрации <http://www.VedicVibration.com>

Махариши-Аюрведа-Продактс <http://www.MAPI.com>

Медицинские центры Махариши <http://www.Maharishi-Medical.com>